

PRÁCTICA 9: SERVICIO WEB Y FTP DE INTERNET INFORMATION SERVICE

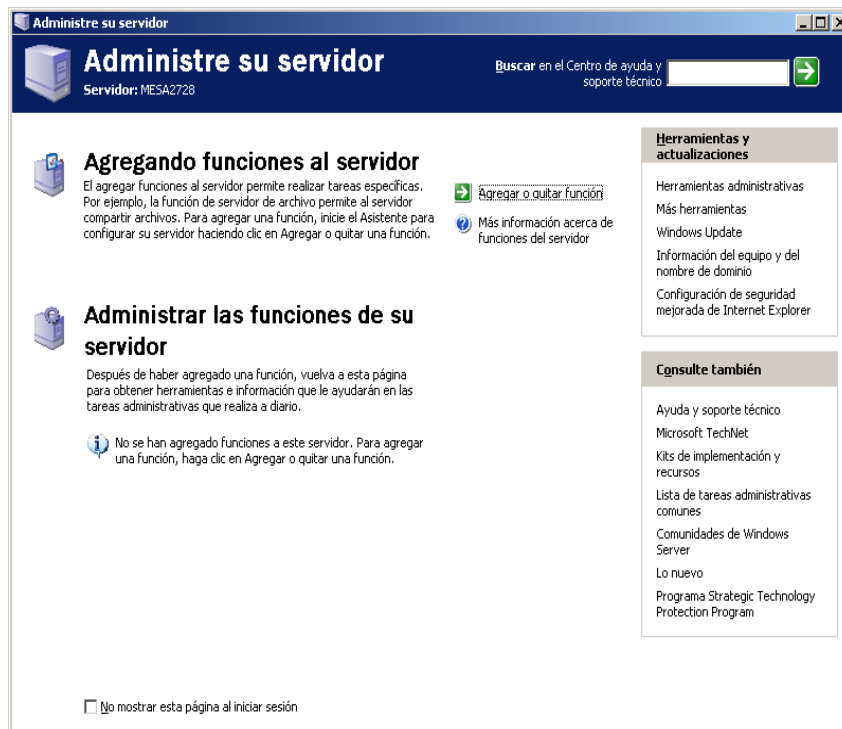
Índice

1. Instalación.....	2
2. Administrar los sitios Web.....	4
3. Crear un nuevo sitio Web.....	4
4. Creación de directorios virtuales.....	5
5. Administración remota del servidor Internet Information Server.....	5
6. Creación de un sitio FTP	6
7. Práctica.....	7

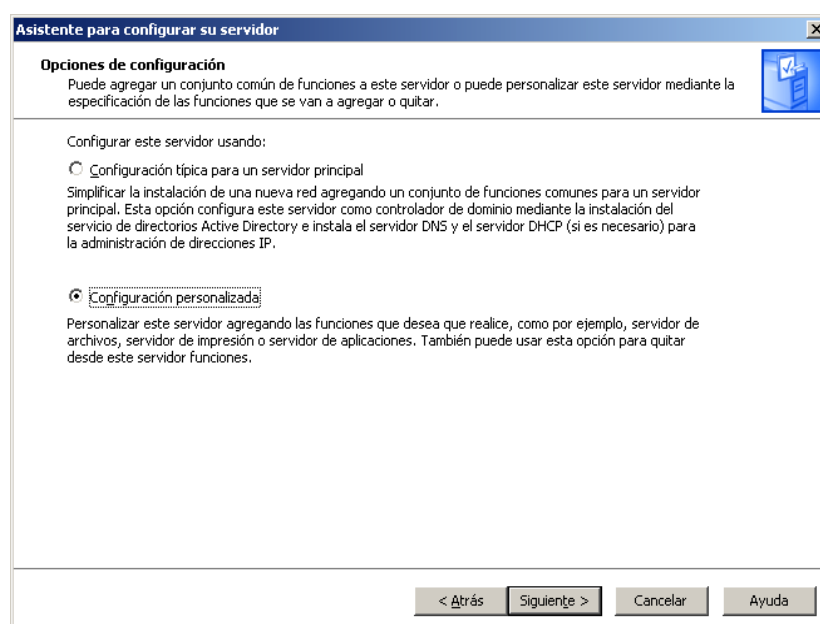
1. Instalación

El servicio Web de IIS no está instalado por defecto en la instalación de Windows 2003 Server. Vamos a agregar este servicio a través del asistente de configuración del servidor.

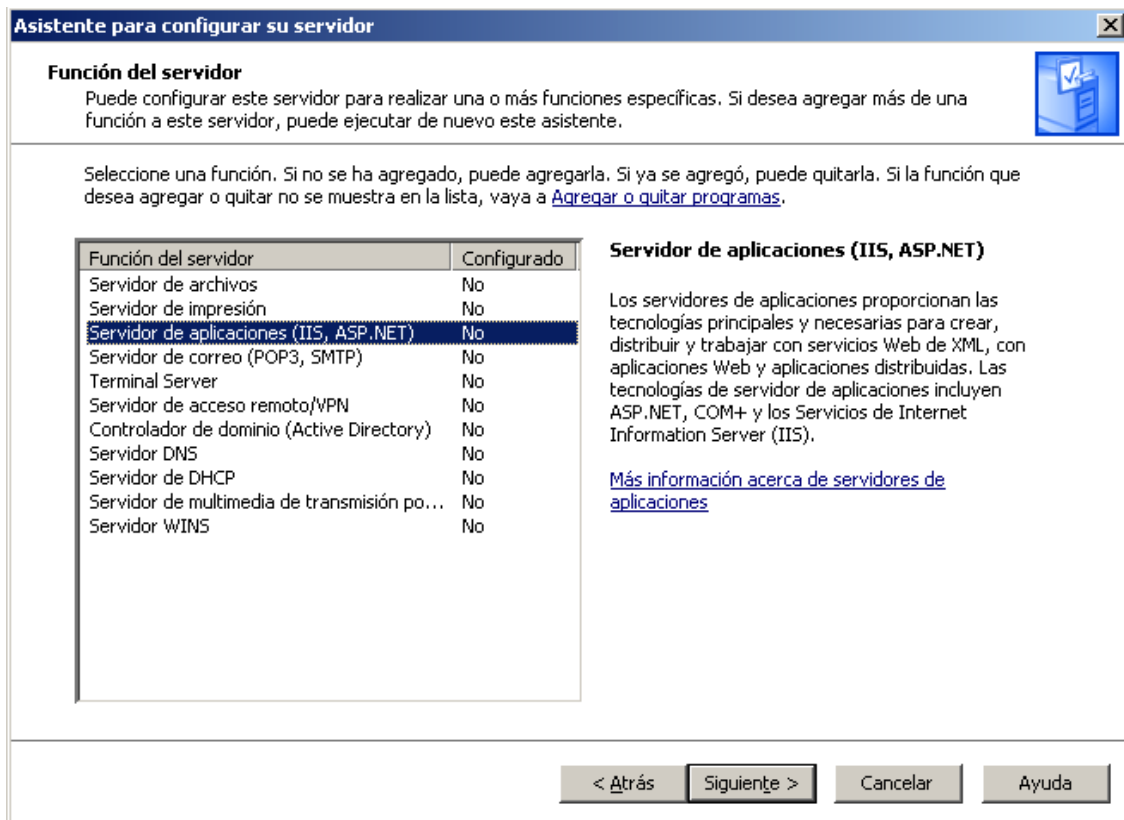
- Pulsamos en **Inicio --- Administre su servidor**
- Pulsamos sobre **Agregar o quitar una función** y después sobre el botón **Siguiente**.



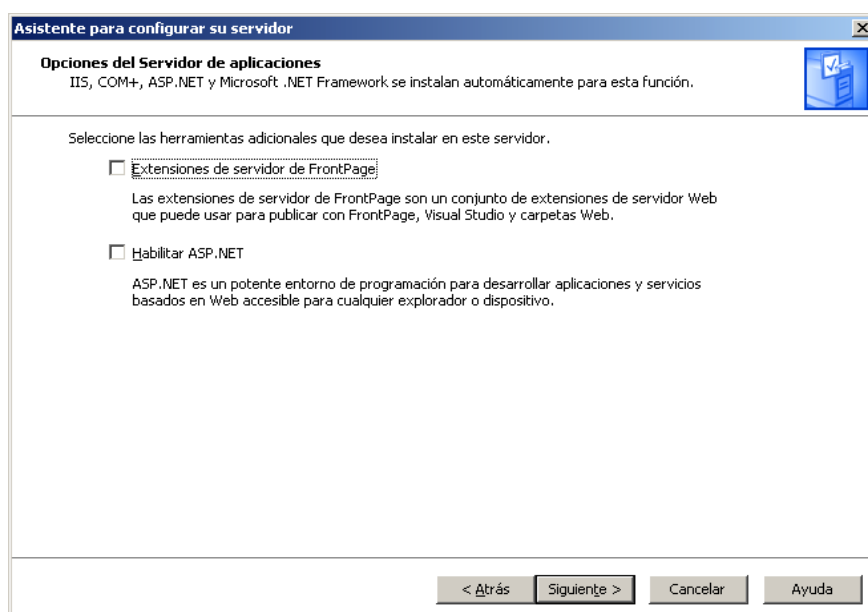
En el asistente de configuración elegimos la configuración personalizada y pulsamos siguiente:



El siguiente paso nos muestra los servicios del servidor que tenemos configurados. Nosotros vamos a elegir el servidor IIS, y pulsamos sobre Siguiente.

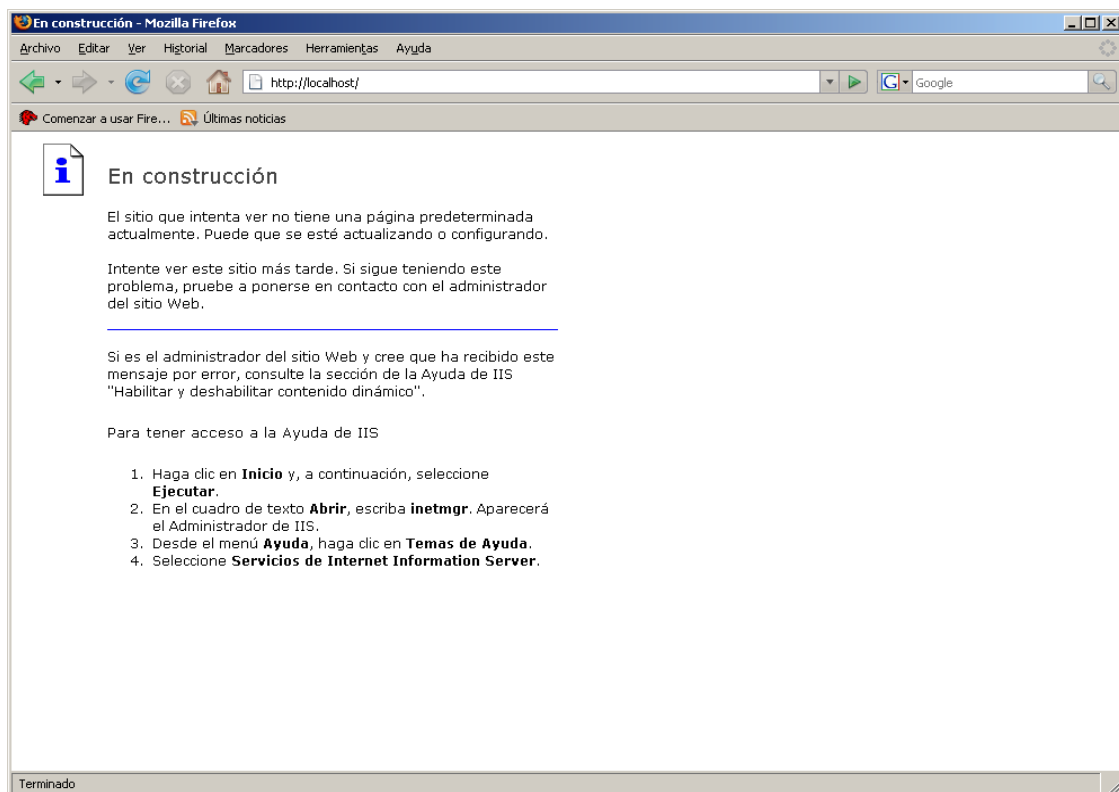


Podemos elegir instalar herramientas suplementarias . Si no lo hacemos en este paso, podremos hacerlo posteriormente desde el Panel de control. En principio, vamos a instalar IIS sin estas herramientas suplementarias.



Tras pulsar siguiente varias veces, el proceso de instalación comenzará y nos pedirá que insertemos el disco de Windows 2003 Server, por lo que lo tendremos que tener a mano.

Una vez terminada la instalación, podremos realizar cualquier cambio en la configuración de IIS desde **Herramientas Administrativas --- Administrador de Internet Information Services (IIS)**. Además la instalación ha creado en la partición del sistema el directorio raíz **Inetpub**, que será la carpeta pública para los sitios web creados en nuestro servidor y que serán visibles en Internet a través de un navegador web. En este directorio se encuentra el directorio **wwwroot** que contiene la **sitio web predeterminado** creado durante la instalación. Podemos comprobar que el servidor se ha instalado correctamente abriendo el navegador y tecleando en la barra de direcciones la **dirección IP** de nuestro equipo o **localhost**.



2. Administrar los sitios Web

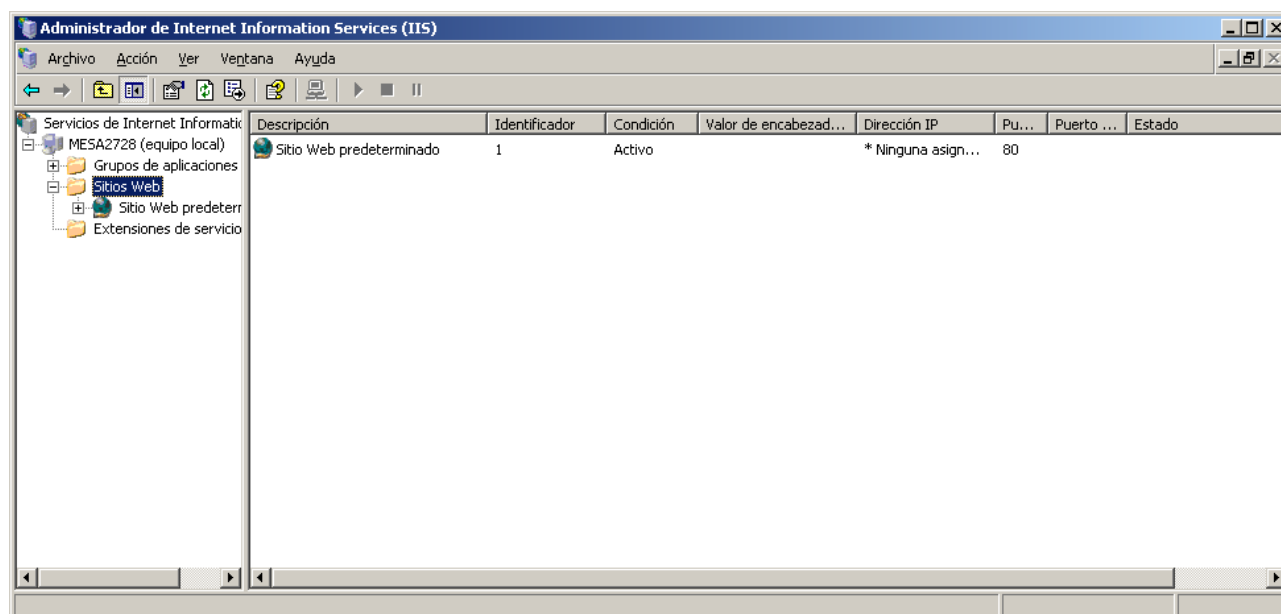
Para crear un **nuevo sitio Web** o **administrar** uno ya existente, haremos uso del **Administrador de Internet Information Services (IIS)**. Para poner un sitio web en línea, podemos hacerlo de dos formas:

- Copiar el contenido de nuestro nuevo sitio en la carpeta **Inetpub\wwwroot**. Después tendremos que configurar las propiedades del **Sitio Web Predeterminado**.
- Crear un nuevo sitio web desde el administrador IIS.

3. Crear un nuevo sitio Web

Para crear un nuevo sitio web abrimos el administrador de IIS, en **Herramientas Administrativas**. En la **carpeta Sitios Web**, aparecen los sitios que actualmente han sido creados en el servidor, aparece sólo el sitio web predeterminado. Para crear uno nuevo, hacemos click con el botón

secundario, elegimos **Nuevo --- Sitio Web**. Nos pide que indiquemos la dirección IP a la que se asociará este sitio web. Podemos añadir una entrada en nuestro servidor DNS para que enlace la dirección IP del servidor con un nombre de dominio que elijamos. También debemos elegir la carpeta en la que estará ubicado nuestro sitio web. En esta carpeta copiaremos los archivos de nuestro sitio web. Tras crear el sitio web, podemos observar que éste está detenido, por lo que tenemos que iniciarlo: **click con el botón derecho sobre el sitio web --- Iniciar**.



4. Creación de directorios virtuales

Con un directorio virtual podemos independizar el contenido del sitio web de su localización en el disco. Para ilustrar esto, mostraremos un ejemplo:

- El sitio web está ubicado en *raiz:\Inetpub\miweb*
- Para acceder a nuestro sitio web escribiremos en el navegador la IP del servidor o localhost
- Tenemos parte del sitio web en la carpeta *raiz:\parte*
- Crearemos el directorio virtual *prueba*, que enlaza la carpeta *parte* con nuestro sitio web, de tal forma que al escribir en el navegador: **http://ip_servidor/prueba** estaremos accediendo a la web que hemos situado en el directorio *parte*.

Para crear un directorio virtual, pulsamos el botón secundario sobre nuestro sitio web y elegimos **Nuevo --- Directorio virtual**.

5. Administración remota del servidor Internet Information Server

Hemos visto cómo administrar IIS desde el escritorio de nuestro equipo, pero también es posible configurar la administración remota de IIS, de tal forma que podamos administrar el servidor desde otro equipo diferente, a través de una web. Para ello, seguiremos los siguientes pasos:

1. En el Panel de control, Agregar o Quitar programas.
2. Pulsar Agregar o quitar componentes de Windows.
3. Seleccionar Servidor de aplicaciones y detalles.
4. Seleccionar Servicio World Wide Web y pulse detalles.
5. Marque la casilla Administración remota (HTML) y hacemos todos los pasos.

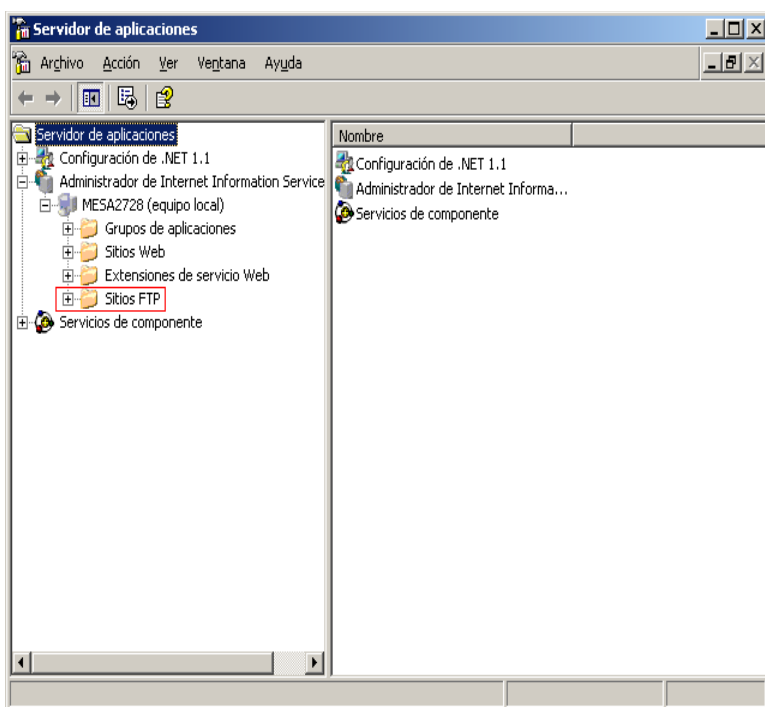
Este proceso crea un nuevo sitio llamado **Administración**. En la consola de administración de IIS, podemos editar sus propiedades, para ver por ejemplo su puerto de escucha. Para conectarnos a la web de administración debemos usar una conexión **https** y el puerto indicado en el campo **Puerto SSL**. Un ejemplo podría ser: <https://140.130.12.10:8000>.

6. Creación de un sitio FTP

Podemos crear un sitio FTP a través de IIS para poner a disposición de los usuarios documentos y otros archivos. Para esto, seguiremos los siguientes pasos:

1. En el **Panel de Control**, elegiremos **Agregar o quitar programas --- Agregar componentes de Windows**.
2. Seleccionamos **Servidor de aplicaciones** y a continuación **Detalles**.
3. Seleccionamos ahora **Servicios de IIS** y pulsamos siguiente.
4. Tenemos que marcar la casilla **Servicio FTP** y aceptamos los siguientes pasos.

Tras finalizar estos pasos, ya tenemos el **sitio FTP**, que inicialmente está vacío, creado en nuestro servidor. Para utilizar el sitio FTP predeterminado, tenemos que colocar los documentos que queremos publicar en el directorio *intepub\ftproot*.



También es posible crear un nuevo sitio FTP haciendo click con el botón secundario sobre el contenedor de sitios FTP y seleccionando **Nuevo --- Sitio FTP**.

Podemos **editar las propiedades** de nuestros sitios FTP de forma similar a como lo hacíamos para nuestros sitios web, esto es, click con el botón secundario sobre el sitio FTP y a continuación, en menú contextual, pinchamos en propiedades.

No es obligatorio copiar los archivos que queremos que sean accesibles para los usuarios al directorio definido en el sitio FTP ya que podemos hacer accesibles otros

archivos fuera del directorio raíz de nuestro sitio FTP. Para esto, podemos crear **directorios virtuales** (de igual modo que en el servicio Web): **botón secundario sobre el sitio FTP --- Nuevo --- Directorio virtual**. Para que el directorio virtual aparezca sobre el sitio FTP, hay que crear un directorio vacío con el mismo nombre que el alias bajo el directorio que alberga el sitio.

7. Práctica

Tras aprender lo suficiente a cerca del servicio de IIS, tenéis que realizar las siguientes actividades prácticas, tras lo cual, deberéis realizar y entregar una memoria que describa todos los pasos realizados y la utilidad de las opciones explicadas:

1. Crearemos una carpeta en el directorio raíz de Windows llamado *miweb*. En este directorio copiaremos un archivo **bienvenida.html** que será el archivo que se visualizará por defecto al entrar en el sitio web. El archivo **bienvenida.html** contendrá un mensaje de bienvenida con los nombres de los administradores del sitio.
2. Crearemos un directorio virtual, de tal modo que cuando escribamos en el navegador la dirección: **http://servidor_web/virtual** se mostrará los documentos web del directorio *raiz:\virtual*. Por tanto deberemos crear el directorio virtual y crear en el un **archivo html** para que muestre el siguiente mensaje tras ser visualizado: “*Esto es un directorio virtual creado con Internet Information Server*”.
3. Probad a **modificar el puerto** del servidor, del 80 a otro cualquiera, y probad el acceso a la web por medio del navegador.
4. Cread un directorio en el raíz de Windows llamado *miftp*, que contendrá los archivos del sitio FTP que vamos a crear. Nuestro sitio FTP tendrá habilitado el acceso anónimo.
5. Configurad los mensajes de bienvenida y salida del sitio FTP indicando cómo lo habéis hecho.
6. Por defecto, el servidor FTP permite el acceso a todos los usuarios, pero vamos a prohibir el acceso a uno o varios equipos a través de su dirección IP. Configurad vuestro sitio FTP para que prohíba el acceso a ciertos equipos y probad su funcionamiento.
7. Por último, cread un directorio virtual para el sitio FTP y comprobad su funcionamiento.